

Salud gastrointestinal después del tratamiento de cáncer

El tratamiento del cáncer infantil a veces puede causar cicatrices y problemas crónicos de los intestinos u otras partes del sistema gastrointestinal (GI, por sus siglas en inglés). Es importante saber sobre el sistema gastrointestinal para poder reconocer síntomas y mantener saludable su sistema gastrointestinal.

¿Cómo funciona el sistema gastrointestinal?

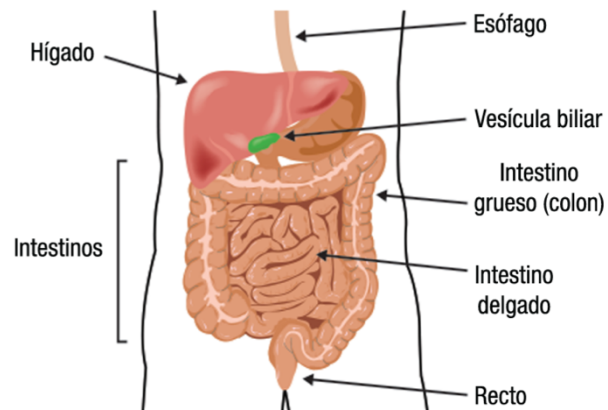
El sistema gastrointestinal (también conocido como “sistema digestivo”) es un grupo de órganos que descompone (digiere) los alimentos que comemos. Esto permite que el cuerpo utilice los alimentos para formar y nutrir las células corporales y proveer energía.

¿Qué tipos de problemas gastrointestinales pueden surgir después del tratamiento?

Los tipos de problemas pueden variar en función del tratamiento que recibió. En general, los problemas gastrointestinales que ocurren después del tratamiento contra el cáncer infantil están relacionados con una cirugía o radiación. Los efectos dependen de la ubicación de la cirugía, el área que recibe la radioterapia, y la dosis total de radiación recibida.

Los problemas que se pueden desarrollar incluyen:

- **Obstrucción intestinal** (bloqueo en los intestinos) – El riesgo es mayor para las personas que han tenido una combinación de radiación abdominal y cirugía.
- **Estenosis esofágica** (cicatrización y estrechamiento (cicatrización del hígado) –El riesgo aumenta para las personas que recibieron radiación en el abdomen, o para aquellas con una infección crónica del hígado (hepatitis). iento del tubo que transporta alimentos desde la boca hasta el estómago) – Esto es generalmente el resultado de la radiación y puede causar problemas con la deglución.
- **Cálculos biliares** (depósitos sólidos de sales de colesterol o de calcio que se forman en la vesícula biliar o los conductos biliares) – El riesgo es mayor en las personas que recibieron radiación abdominal.
- **Fibrosis hepática** o cirrosis (cicatrización del hígado) – El riesgo aumenta para las personas que recibieron radiación en el abdomen, o para aquellas con una infección crónica del hígado (hepatitis).
- **Enterocolitis crónica** (inflamación de los intestinos que resulta en diarrea crónica y dolor abdominal) – El riesgo aumenta después de la radiación abdominal o pélvica.



- **Cáncer colorrectal** (cáncer del intestino grueso) –El riesgo aumenta para las personas que recibieron radiación abdominal o pélvica (consulte el Enlace de la Salud relacionado: “Cáncer colorrectal”).

¿Qué tratamientos aumentan el riesgo de desarrollar un problema gastrointestinal?

- **Cirugía** que incluye el abdomen o la pelvis
- **Radiación:**
 - Cuello
 - Pecho
 - Abdomen
 - Pelvis
 - Espina (cervical, torácicas, lumbar, sacral)
- **Otros factores de riesgo incluyen:**
 - Historia de adherencias intestinales (cicatrización)
 - Historia de obstrucción (bloqueo) intestinal
 - Historia de enfermedad crónica de injerto contra huésped (cGVHD) del tracto intestinal
 - Antecedentes familiares de cáncer colorrectal o cáncer de esófago
 - Antecedentes familiares de cálculos biliares
 - El consumo de tabaco

¿Cuáles son los posibles síntomas de un problema gastrointestinal?

- Reflujo ácido crónico (acidez)
- Dificultad o dolor al deglutir (pasar los alimentos)
- Náuseas o vómito crónico
- Dolor abdominal
- Diarrea crónica
- Estreñimiento crónico
- Heces color negro o sangre en las heces
- Pérdida de peso
- Cambios en el apetito
- Distensión abdominal / sensación de inflamación en el abdomen
- Ictericia / ojos amarillos, piel amarilla (consulte el Enlace de la Salud relacionado: “La salud del hígado”)

Si usted tiene alguno de estos síntomas, consulte a su proveedor de atención médica. Los síntomas que aparecen rápidamente o son graves (como la aparición repentina de dolor abdominal y vómitos) pueden indicar un problema más urgente (como una obstrucción intestinal) que requiere evaluación médica inmediata.

¿Qué exámenes médicos se utilizan para la detección de un problema gastrointestinal?

La detección de los problemas que afectan al sistema gastrointestinal implica un examen físico anual por un profesional de la salud calificado. A veces son necesarias radiografías, análisis de sangre y pruebas para detectar pequeñas cantidades de sangre en las heces (llamado el examen de guayaco). Puede ser necesario un **ultrasonido** si se sospecha de cálculos biliares o problemas de vesícula biliar. Además, a veces se necesitan ciertas pruebas que examinan el interior del colon (**colonoscopia**) o el esófago (**endoscopia**) con instrumentos especiales.

¿Qué se puede hacer para prevenir los problemas gastrointestinales?

- Desarrolle un plan de nutrición saludable. Sugerencias para una dieta saludable son:
 - Escoja una variedad de comidas de todos los grupos de alimentos. Visite www.myplate.gov/myplate-spanish para recibir ayuda en el desarrollo de un plan de alimentación balanceada.
 - Coma 5 o más porciones al día de frutas y verduras, incluyendo frutas cítricas y vegetales de color verde oscuro y color amarillo profundo.
 - Cuando tome jugo, elija jugos de 100% fruta o verduras, y límite su consumo a 4 onzas por día.
 - Coma alimentos ricos en fibra, como panes, arroz, pasta y cereales integrales. Evite los alimentos con alto contenido de azúcares (tales como caramelos, cereales azucarados y refrescos).
 - Compre una nueva fruta, verdura, comida baja en grasa, o producto de grano integral cada vez que vaya al mercado.
 - Disminuya la cantidad de grasa en sus comidas, preparándolas en el horno, asadas o al hervir los alimentos y no coma alimentos fritos.
 - Limite el consumo de carnes rojas, sustituyéndolas por el pescado, pollo, pavo o frijoles. Cuando coma carne, elija cortes magros (sin grasa) y porciones más pequeñas.
 - Limite el consumo de comidas fritas y de alto contenido de grasa, como papas fritas, papitas, hamburguesas y pizza.
 - Elija leche y productos lácteos bajos en grasa.
 - Evite comidas encurtidas, ahumadas, en escabeche y las que estén hechas a la parrilla o al carbón.
 - Asegúrese de comer alimentos ricos en calcio, como la leche, el yogur, y verduras de color verde oscuro.
- Evite hábitos que promueven el cáncer.
 - No fume o use productos de tabaco.
 - Evite el humo de segunda mano cuando sea posible.
- Si bebe alcohol, hágalo en moderación.
 - Los bebedores empedernidos (personas que beben dos o más tragos duros al día), especialmente aquellos que consumen tabaco, tienen un mayor riesgo de cáncer gastrointestinal y otros problemas gastrointestinales.
 - Limitar el consumo de alcohol puede reducir estos riesgos.

Escrito por Sharon M. Castellino, MD, MSc, Children's Healthcare of Atlanta - Egleston, Atlanta, GA; y Sheila Shope, RN, FNP, St. Jude Children's Research Hospital, Memphis, TN.

Revisado por Jacqueline N. Casillas, MD; Melissa M. Hudson, MD; Wendy Landier, PhD, CPNP; y Joan Darling, PhD.

Traducido por Claudia Cornejo, BA y Sonia Dupré, PhD, Baylor College of Medicine, Houston, TX.

Traducción revisada por Ricardo J. Flores, MD, Baylor College of Medicine, Houston, TX; Monica Gramatges, MD, Baylor College of Medicine, Houston, TX; Julie A. Wolfson, MD, MSHS, Children's Hospital of Alabama, Birmingham, AL; y Isaac Martinez, BA, Institute of Cancer Outcomes and Survivorship, University of Alabama at Birmingham, Birmingham, AL.

Baylor College of Medicine desea reconocer el apoyo de traduciendo los "Health Links" al Español que fue provisto por una subvención generosa del Cancer Prevention Research Institute of Texas (CPRI) Numero de Subvención PP130070.

Podrá encontrar información médica adicional para los sobrevivientes al cáncer infantil en www.survivorshipguidelines.org

Nota: En esta serie denominada *Health Links* (*enlaces de salud*), el término "cáncer infantil" se utiliza para designar cánceres pediátricos que pueden manifestarse durante la infancia, la adolescencia o la edad adulta temprana. *Health Links* está diseñado para proporcionar información médica de los sobrevivientes de cáncer pediátrico, independientemente de si el cáncer se produjo durante la infancia, la adolescencia o la edad adulta temprana.

Exención de responsabilidad y aviso de derechos de propiedad

Introducción a las directrices de efectos tardíos y *Health Links*: Las pautas de seguimiento a largo plazo para sobrevivientes de cáncer en la infancia, la adolescencia o la edad adulta temprana, así como los *Health Links* que las acompañan, fueron desarrollados por *Children's Oncology Group* (Grupo de Oncología Infantil) como un esfuerzo colaborativo de *Late Effects Committee* (Comité de Efectos Tardíos) y *Nursing Discipline* (Disciplina de Enfermería), y las mantiene y actualiza *Children's Oncology Group's Long-Term Follow-Up Guidelines Core Committee* (Comité de Pautas Básicas de Seguimiento a Largo Plazo y sus grupos de trabajo asociados).

Para pacientes con cáncer (si son niños, sus padres o tutores legales): Consulte a un médico u otro proveedor de la salud calificado si tiene preguntas sobre una afección médica y no se base en el Contenido Informativo. *Children's Oncology Group* es una organización de investigación y no proporciona atención ni tratamiento médico individualizado.

Para médicos y otros proveedores de atención médica: El Contenido Informativo no está destinado a sustituir su juicio clínico independiente, asesoramiento médico ni a excluir otros criterios legítimos para la selección, el asesoramiento médico o la intervención para complicaciones específicas del tratamiento contra el cáncer infantil. El Contenido Informativo tampoco pretende excluir otros procedimientos de seguimiento alternativos razonables. El Contenido Informativo se proporciona como cortesía, pero no como única fuente de orientación para la evaluación de los sobrevivientes al cáncer infantil. *Children's Oncology Group* reconoce que las decisiones específicas de atención al paciente le corresponden al paciente, a la familia y al proveedor de atención médica.

El Contenido Informativo, *Children's Oncology Group* o una parte afiliada o un miembro de *Children's Oncology Group* no avalan ninguna prueba, producto o procedimiento específicos.

Ausencia de alegaciones de exactitud o integridad: Aunque *Children's Oncology Group* ha hecho todo lo posible por garantizar que el Contenido Informativo sea preciso y completo a partir de la fecha de publicación, no se ofrece ninguna garantía o declaración, expresa o implícita, en cuanto a la exactitud, confiabilidad, integridad, relevancia u oportunidad de dicho Contenido Informativo.

Ausencia de responsabilidad por parte de *Children's Oncology Group* y las partes relacionadas/acuerdo de indemnización e indemnidad para *Children's Oncology Group* y las partes relacionadas: Ni *Children's Oncology Group* ni ninguna parte afiliada o miembro de este asume ninguna responsabilidad por daños derivados del uso, la revisión o el acceso al Contenido Informativo. Usted acepta los siguientes términos de indemnización: (i) las "Partes Indemnizadas" incluyen a los autores y colaboradores del Contenido Informativo, todos los funcionarios, directores, representantes, empleados, agentes y miembros de *Children's Oncology Group* y las organizaciones afiliadas; (ii) al utilizar, revisar o acceder al Contenido Informativo, usted acepta, a su cargo, indemnizar, defender y mantener indemne a las Partes Indemnizadas de cualquier pérdida, responsabilidad o daño (incluidos los gastos y honorarios de los abogados) derivados de cualquier reclamo, acción legal, litigio, procedimiento o demanda relacionados con o derivados del uso, la revisión o el acceso al Contenido Informativo.

Derechos de propiedad: El Contenido Informativo está sujeto a protección en virtud de la ley de derechos de autor y otras leyes de propiedad intelectual en los Estados Unidos y en todo el mundo. *Children's Oncology Group* conserva derechos de autor exclusivos y otros derechos personales y reales sobre el Contenido Informativo y reclama todos los derechos de propiedad intelectual disponibles en virtud de la ley. Por la presente, usted acepta ayudar a *Children's Oncology Group* a asegurar todos los derechos de autor y derechos de propiedad intelectual en beneficio de *Children's Oncology Group* mediante la adopción de medidas adicionales en un momento posterior, lo que podría incluir la firma de consentimientos y documentos legales y limitar la difusión o reproducción del Contenido Informativo.